

## INFORMATION OM STÖD TILL MINIPROJEKT:

# Energibesparing för mötesplatser

### Syftet med detta stöd är:

- Stärka ekologisk och ekonomisk hållbarhet genom minskad energianvändning.
- Bevvara mötesplatser.

### Stödet riktar sig till följande typ av aktörer som äger, förvaltar eller brukar en mötesplats:

- Föreningar
- Utvecklingsbolag
- Eller motsvarande

#### **OBS!**

- En projektägare får söka detta stöd till endast ett projekt.
- Flera projektägare kan inte söka stöd till en och samma mötesplats – endast ett stöd per mötesplats kan beviljas.

### Stödet kan användas till:

- Utbildningar och konsultinsatser som leder till lägre energianvändning på mötesplatsen.
- Inköp av energisparande produkter och/eller arbetsinsatser. Till exempel luftvärmepumpar, LED-belysning, isolering/täta fönster och åtgärder för minskad varmvattenanvändning.

**OBS!** Vissa lokaler omfattas av krav på energideklaration enligt nationellt regelverk. Den typen av kostnad kan inte få stöd.

### Belopp, finansiering och ekonomisk redovisning:

- Det sökta beloppet ska **finansiera 100% av projektet**. Beloppet kan inte användas för delfinansiering av ett projekt.
- Redan påbörjade projekt kan inte ansöka om stöd.
- Det går att söka 15 000 – 24 000 kronor inklusive eventuell moms per projekt.
- Hela summan betalas ut efter att projektet är genomfört och slutredovisat.
- Stödet ska användas till inköp av *max fem produkter/ tjänster*.



- Alla inköp ska betalas mot tydligt specificerad faktura från företag eller registrerad organisation.
- Betalning med kontanter eller swish för bara göras upp till 1 000 kronor, men även då krävs fullständiga kvitton.

### Detta är definitionen på begreppet ”mötesplats” i detta sammanhang

- En byggnad eller plats som till stor del är tillgänglig för allmänheten genom olika typer av öppna evenemang och möten.
- Om det förekommer inträdesavgifter till evenemang och möten på mötesplatsen, ska inkomsterna till en tydligt övervägande del tillfalla ideell verksamhet.
- Offentligt ägda lokaler och fastigheter kan inte omfattas av detta stöd.

**Fortsättning på nästa sida!**

## Så fungerar beslutsprocessen

- Fyll i och skicka in blanketten. Den ska vara undertecknad av behörig firmatecknare. Intyg gällande firmatecknare ska bifogas och får inte vara äldre än 1 år. **(Blankett för ansökan finns via länken till höger)**
- Leader Gute hanterar ansökningarna och fattar beslut om stöd sex gånger om året.
- När Leader Gute fattat beslut får du information om stödet är beviljat eller ej.
- Om stödet beviljas upprättas ett avtal mellan projektägaren och Leader Gute.
- Därefter kan projektet inledas och genomföras.

## Logotyper

- Projektägare som beviljats stöd har vissa skyldigheter vad gäller information om stödet. Anvisade EU-logotyper ska användas i viss information. Detta framgår av det avtal som upprättats. **(Läs mer och ladda ner logotyper via länken till höger)**
- Om inte detta krav följs kan det bli avdrag på stödet eller att projektägaren blir återbetalningskyldig.

## Redovisning och utbetalning

- Tänk på att spara alla fakturor, verifikationer och betalningsbevis under projektets genomförande.
- När projektet är klart fyller du i slutredovisningen och bifogar kopior på alla fakturor och betalningsbevis på det vis som anges i blanketten för slutredovisning. **(Blankett för slutredovisning finns via länken till höger)**
- När Leader Gute godkänt slutredovisningen betalas pengarna ut.

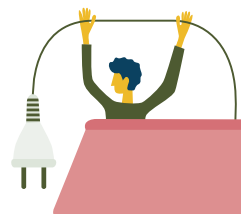


Blankett för ansökan finns [HÄR!](#)



Medfinansieras av  
Europeiska unionen

Logotyper att ladda ner finns [HÄR!](#)



Blankett för slutredovisning finns [HÄR!](#)

Har du frågor?  
Kontakta oss på Leader Gute!

E-post: [info@leadergute.se](mailto:info@leadergute.se)

Telefon: 0498–501 80

Postadress:  
Leader Gute  
Roma Lövsta 12  
622 54 Romakloster

Hemsida: [www.leadergute.se](http://www.leadergute.se)

LEADER  
Gute *Stödjer lokal  
livskraft!*